

蘭陽博物館學習手冊



小雨滴的旅行

[國小中年級適用]

[教師手冊]

蘭陽博物館
LANYANG MUSEUM

ISBN 978-986-02-5378-8



9 789860 253788



00050



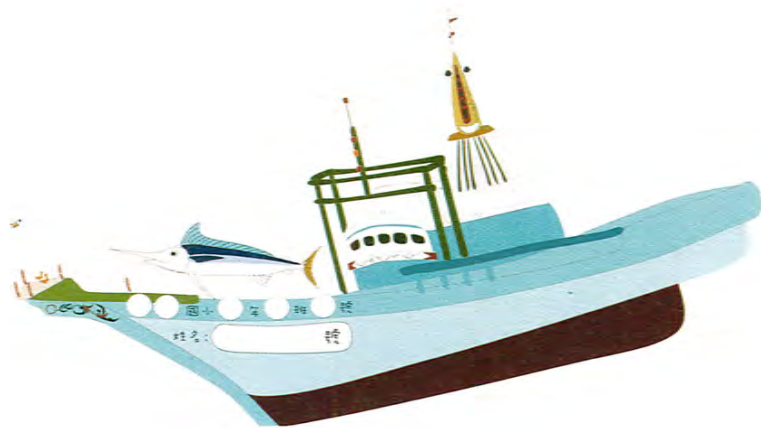
蘭陽博物館學習手冊



小雨滴的旅行

[國小中年級適用]

【教師手冊】



 蘭陽博物館
LANYANG MUSEUM



【設計理念】

蘭陽博物館常設展主要依「山」、「平原」和「海」三個地理層面，介紹宜蘭的自然環境與常民生活，內容豐富設計精美。為了讓小學中年級的學生能更輕易的對展示內容有基礎性且系統性的了解，因此本學習手冊以故事繪本的形式，將展示內容物人物化，讓學生在閱讀的過程中，同時認識宜蘭當地深具特色的自然生態與地方文化。此外，手冊部份頁面下方設計有「小測試」與「小知識」，可以讓學生有練習以及延伸學習的空間。

【教學重點】

- ☞ 烏石港的歷史介紹。
- ☞ 蘭陽博物館的建築特色。
- ☞ 雨水對宜蘭自然環境及人民生活的影響。

【教學注意事項】

- ☞ **參動動線：**進入一樓大廳後先至服務台購票，然後走樓梯上二樓到「序展廳」，接著搭乘電扶梯上四樓參觀「山之層」，然後再看三樓的「平原層」和二樓的「海之層」，最後參觀一樓的「時光廊」，如果還有時間可以參觀一樓的「特展室」和「兒童探索區」。



- ☞ 常設展展場內空間狹小，且參觀動線較為開放，建議老師於參觀前先在教室內向學生說明參觀重點，到展場時可視場地現況選擇分組參觀或團體導覽及問題討論。

- ☞ 展場解說牌文字較小，加上展場空間也不利於大量的學生書寫，因此手冊上的「小測試」題目建議教師可以在參觀前先讓學生形成問題，到展場時進行解說或引導學生找到答案，書寫的部分可以視情況選擇回到校內再完成書寫。

- ☞ 博物館的一、二、三樓設有洗手間，飲水機位於1樓。

- ☞ 館內禁止攜帶長柄雨傘及寵物進入（摺疊傘請收入背包中，長柄傘必須放在入口處的傘架並上鎖），禁止以下事物：喝飲料、吃東西、嚼口香糖、大聲喧嘩、嬉戲奔跑、觸摸或破壞文物標本、拍打櫥窗、使用閃光燈等。

關於烏石港

烏石港舊址，曾經是清代宜蘭地區最重要的港口，昔日帆桅林立、舢舨相接，過往，清道光6年（1826年），烏石港便被清廷指定為宜蘭的「正口」，就是宜蘭進出口貿易的海關。當時的河運由烏石港接河道到頭圍，進而上達宜蘭城，甚至員山大湖，是宜蘭貨物進出的咽喉。

1878年，洪水帶來泥沙淤積河道，更在1883年，一艘美國大型角板船於港外觸礁沉沒，淤塞港口。當時，因日治時期宜蘭線鐵路已經通車，陸運逐漸取代水運，連帶使得烏石港失去運輸功能，頭城商業大受衝擊。

烏石港舊址面對著精神地標龜山島，港區內烏石群是歷史與地景之記號，反映了宜蘭歷史、人文及地景特色，在博物館基地的規劃中，烏石港舊址成為一個永續的溼地生態。

作為宜蘭文化、歷史導覽的窗口，烏石港地區無論在過去或現代，皆與各種進入蘭陽的主要交通孔道緊密鏈結，「門戶」的意義無庸置疑。

蘭博的建築特色

蘭博的建築造型是仿照台灣東北角海岸的單面山地形設計而成的。外牆表現出從空中俯瞰蘭陽平原的田野方塊，並以韋瓦第小提琴協奏曲「四季」為主旋律，將春、夏、秋、冬四篇樂章的音符，以多種不同的石材代表，依序排列在四個建築物的外牆上，呈現蘭陽平原的四季農田景色。



蘭陽八景之一的「石港春帆」圖。



位在烏石港遺址上的蘭陽博物館。



蘭陽博物館公共大廳的玻璃帷幕。

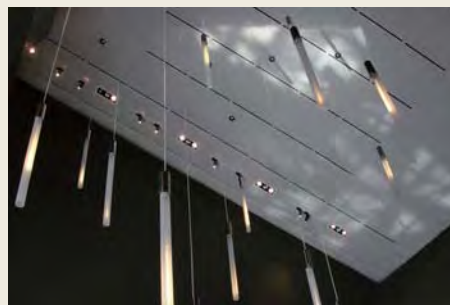


阿藝信真正水，噶瑪蘭厚雨水

語譯：阿藝這位女子真漂亮；噶瑪蘭地區雨水豐沛。

註釋：阿藝是當時人名，信是對女子的雅稱。這句話是說宜蘭地區經常下雨，因為雨水豐沛，所以宜蘭的女子都長得很漂亮。這是宜蘭人琅琅上口的俗諺。

展 | 場 | 概 | 況



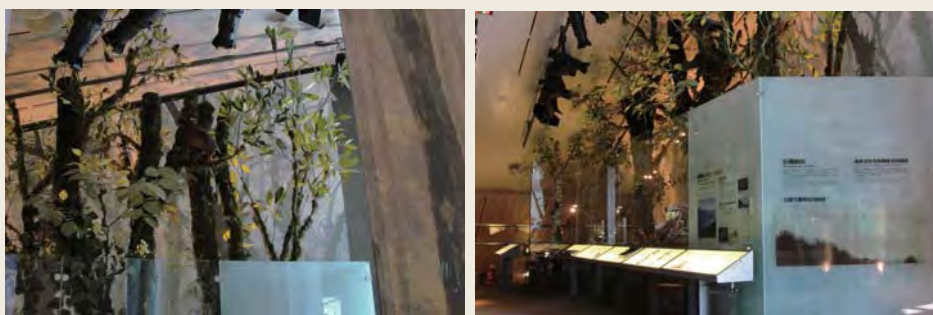
模擬下雨情境的「雨絲燈」。



蘭陽平原的景觀和各時期的岩層。



展 | 場 | 概 | 況

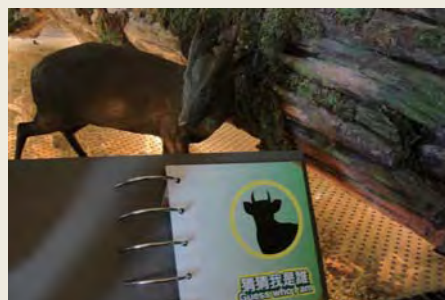


山之層展場主要是佈置成宜蘭山林的情境，有檜木、山毛櫸和枯倒木等造景，樹上或草叢中放置了許多的野生動植物的模型和標本，走在展場裡就像穿梭在森林裡。展場的另一部分則展示人類與山林的關係，像是太平山林業，還有低海拔的製腦產業。

觀 | 察 | 重 | 點

5

山之層的展示放置了大量的動、植物模型與標本，若不仔細觀察可能會錯過很多令人驚奇的小細節，建議教師引導學生可以蹲下來觀察或抬頭往上尋找，可能都會有意想不到的驚喜。



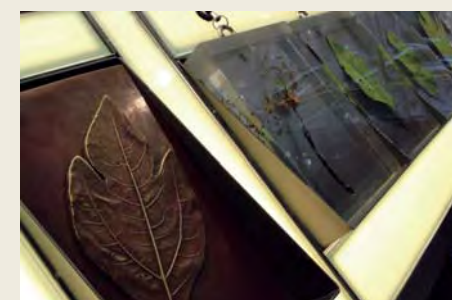
展場好幾個角落擺放了動物的模型和解說小書。



枯倒木的樹幹上藏了一個抽屜，裡頭放了2隻長臂金龜喔！



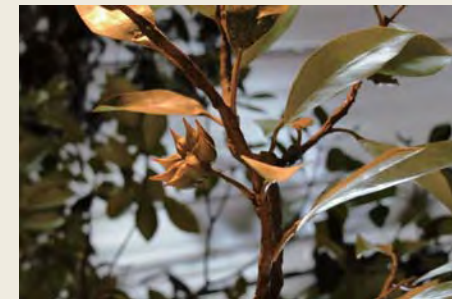
山之層有兩處可抽式標本展示，方便學生做多角度的觀察。不過教師須注意請學生在操作時小心拿取，以免損壞或受傷。



台灣檫樹及台灣山毛櫸的樹葉鑄有金屬立體模型板，可供學生觸摸或拓印。



葉子轉黃的台灣山毛櫸，樹梢上成群飛舞的就是夸父綠小灰蝶（模型）。



白花八角植株模型上造型特殊的果實，需仔細觀察才有辦法發現。

6



鳥類解說板上設有按鈕，按下即可聽到該種鳥類的鳴叫聲。



部分區域的地板是透明的，要注意有擺放大鏡的地方，可以看見一些林下生物。



台灣扁柏的上方有兩隻白面鷓鴣。



太平山林業和伐樟製腦展區各有一個模型箱，呈現伐木和製腦的詳盡過程。

飄到高空的小雨滴順著東北季風，來到了宜蘭的山巒。高大的山張開了它長長的雙臂，迎接小雨滴的到來。

小雨滴降落在茂密的森林裡，幫森林妝扮了美麗又神祕的霧靄，而且提供這裡所有的動物和植物充足的水源，所以大家看見小雨滴都非常開心。

別懷疑，那全是雨水，不是我的口水哦！

小朋友，你知道幫宜蘭聚集雨水的那雙長長的手臂是指哪兩座山嗎？

答：雪山 中央山脈

宜蘭是台灣少數沒有水庫的縣市，原因就是有豐沛的水氣，還有這些高山和大樹儲存水源。「森林是天然的水庫」這句話說的一點也沒錯！

《山-宜蘭的母親》

相|關|課|程

自然南一四下 4-2 雲雨霧是怎麼形成的

補|充|資|料

宜蘭的形勢像一只朝著大洋的大口袋，海面帶來的充沛水氣，一進了口袋就跑不掉。於是，留在中海拔地區形成雲霧帶，營造出濕潤冷涼的氣候。

宜蘭背山面海，中央山脈和雪山山脈像是張開的雙臂，迎接來自太平洋的季風和水氣，孕育了山林，豐富了生態，發源於此的溪流，孜孜不倦地把土石搬運下山，形成平原。

山，是宜蘭的母親！展場中，透過藝術的手法轉喻，由樹影燈、垂直布幕及玻璃櫃組構森林氛圍，布幕上則有林木圖像，林影相疊，模擬置身森林裡的空間感受。仔細看，在布幕上矯健地奔走的是泰雅獵人。

山之層的展示，透過寫實的造景、模型、標本、文字、圖像，讓遊客深入瞭解宜蘭山林生物的多樣性。例如，最具宜蘭特色的巨大老齡檜木林、稜線上的冰河孑遺植物台灣山毛櫸、山地湖泊等特色等。

在森林裡小雨滴認識了好多特別的朋友，像是喜歡在台灣檜木林裡飛舞的寬尾鳳蝶，還有常常喜歡開陽光浴時出來做日光浴的奇父綠小灰蝶，還有體態圓滾的長臂金龜，還有在山壁上表演翻筋斗的台灣一葉蘭，牠們都是藏在這片森林裡的小精靈，只要仔細地觀察，就能發現他們囉！

仔細找找看，你會發現森林裡藏了好多小動物，請你觀察牠們的外型特徵，並將正確的圖片和名字連起來。

| | | | |
|----|-----|-------|------|
| | | | |
| 山羌 | 穿山甲 | 大赤啄木鳥 | 台灣獾獾 |

你看！有學木斷錘在做伏地挺身，你知道牠們這麼做是為了什麼嗎？

嚇退敵人 《大自然的演化》

生物為了生存，都有各自的獨門絕招，例如老虎會「斷尾求生」，而你知道蝮蛇的「保命符」是什麼嗎？

耳後腺所分泌的白色毒液 《盤古蟾蜍的保命符》

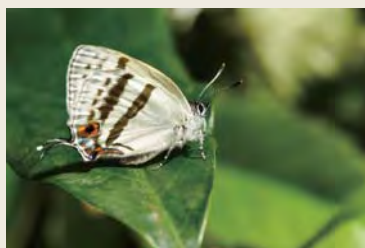
相|關|課|程

自然康軒四下 3-1 認識昆蟲
自然南一四下 2-2 探究昆蟲的實例
自然翰林四下 2-1 認識昆蟲

補|充|資|料

夸父綠小灰蝶

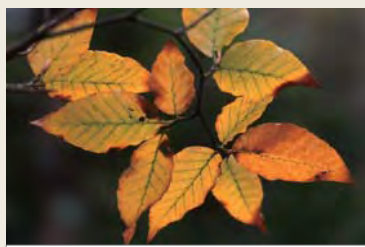
台灣的特有種蝴蝶。由於幼蟲只取食台灣山毛櫸，所以生存受到這種樹林的限制。成蝶出現在梅雨季節中有陽光的晴朗天氣，台灣山毛櫸卻大多生長在潮濕多霧的山區，午後很難有日照。因此發現的學者便以神話中努力追日的夸父氏，為牠們命名。



夸父綠小灰蝶。

台灣山毛櫸

台灣山林大多四季常青，但是在宜蘭銅山地區的台灣山毛櫸純林，每年到了秋天氣溫下降時，葉子就變成黃色，迅速地染遍整片山頭。到了冬天，天氣寒冷，整座樹林的葉子都會掉光，遠遠望去，一片蕭瑟。等到來年春天，氣候暖和，山毛櫸的枝條上才會吐出新蕊，換上翠綠的衣裳。



台灣山毛櫸。

台灣長臂金龜

鞘翅目的昆蟲是指前翅演化成硬鞘，又稱為翅鞘，翅鞘能保護飛行的後翅及柔軟的身體。台灣長臂金龜是台灣最大型的甲蟲，牠的身體長約6公分，前臂更長達9~10公分，牠的前翅演化成硬鞘，稱為翅鞘，用以保護柔軟的身體及用來飛翔的後翅。成蟲的活動盛期為5月下旬到10月上旬，主要出現於7~9月，有趨光性。屬於保育類動物，為台灣特有的甲蟲，分佈於台灣中海拔以下山區。

台灣檫樹

台灣檫樹屬於樟科檫樹屬，這一屬全世界共有三種，分別分布在北美、東亞和台灣，台灣檫樹主要的生長地點是觀霧、達觀山、棲蘭山、太平山一帶。

台灣檫樹的樹皮有縱裂，葉子有三出脈，每年秋末落葉，隔年春天3~4月開花，花黃色，由於葉子還沒有展開，所以整棵樹呈現金黃色，之後才展開新葉。台灣檫樹在植物地理學上，有很高的研究價值。

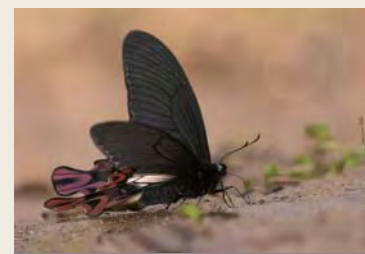


台灣檫樹與寬尾鳳蝶。

寬尾鳳蝶

素有「國蝶」之稱的寬尾鳳蝶，台灣檫樹是牠的唯一寄主，雌蝶會在台灣檫樹的新芽及嫩葉上產卵，春天台灣檫樹開始長新葉時，剛孵化之幼蟲便可攝食新葉，化蛹後，寬尾鳳蝶也開始羽化。

昭和7年(1932)任職宜蘭農林學校的鈴木利一，在烏帽子(今獨立山)的蘭陽溪畔發現了寬尾鳳蝶。鈴木把這個好消息告訴了台北帝國大學教授素木得一，素木隨即帶著助手前來宜蘭捕獲了第2隻寬尾鳳蝶，於昭和9年(1934)發表，由於這次採集旅費高達800日圓，因此被日人戲稱為「八百圓蝶」。



寬尾鳳蝶。

台灣山羌

台灣特有鹿科動物，又名羌仔、麂，泰雅人稱之為para，足跡幾乎遍及台灣山區，其中以天然闊葉林中最容易見到。山羌是台灣鹿科動物中體型最小的一種，身長不到1公尺，額內緣至角基內側各有一黑色條紋，腹部則是白色的，叫聲似犬吠。生性怕生，大多出現在清晨、黃昏或深夜時分，到接近水源的草原或森林裡活動筋骨，一旦敵人逼近，立即迅速逃離，並豎起短短的白尾巴以告知同伴。

穿山甲

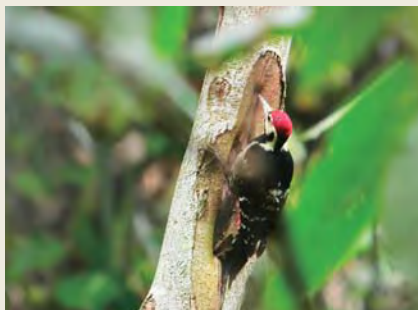
又叫台灣鱧鯉，是台灣特有的鱗甲動物，住在低海拔闊葉林或次生林。全身都被覆著鱗甲，所以被稱為鱧鯉；會以前腳在山丘地面挖掘洞穴，找尋食物或作為藏身休息與育幼的巢穴，所以又稱為穿山甲。

穿山甲擅於爬樹，有時以前爪鉤住樹幹，行動緩慢，遇敵害時，將頭部向腹部彎曲成球形，背部向外以躲避敵害。若在洞口被人抓住尾部，會張開身上的鱗片，撐於洞內，故拖出時甚為困難。嗅覺甚為敏銳，而視覺與聽覺則較為遲頓。

螞蟻和白蟻是穿山甲最愛吃的食物；敏銳的嗅覺幫助尋找食物。找到蟻巢後，用前爪撕裂蟻窩，享受美味的螞蟻大餐。長達25公分的舌頭，可以像狂風掃落葉般地把蟻窩裡的螞蟻吃光抹淨。

大赤啄木

是台灣兩種體型最大的啄木鳥之一，通常出現於闊葉林中，喜歡在樹洞中或樹幹上鑿洞營巢。腳趾是二、三趾朝前，一、四趾向後；跟常見的麻雀、鴿子、雞3前1後的趾型很不一樣。啄木鳥因必須在樹幹上下活動，故腳趾演化為成對的趾型，可以在各種角度緊抓住樹幹，增加捕食過程的機動性。



① 大赤啄木。

大赤啄木的嘴喙與眼睛之間長有較堅硬的剛毛，形同戴了一個防護眼罩，在埋頭敲開枝幹時，鼻孔與眼睛即可免於被四濺飛揚的木屑與碎木片所擊傷。存放在後腦與頭蓋骨之間的舌頭，就好像裝了避震器，使牠在啄木的過程中，避免頭部因為激烈的震動而受傷。

台灣獼猴

台灣特有靈長類動物，從平地到高山都是牠的棲息地。喜歡在裸露的岩石或水源地附近活動。全具厚軟的毛，背面為灰褐色，腹面為灰白色，股間有明顯的紅棕色肉墊，尾巴粗又長。

九月後進入發情期，臀部變紅，以吸引異性。在肛門左右兩側有兩塊灰色、無毛的角質化皮膚，稱為「胼胝」（ㄉㄨㄛˊ、ㄓㄨˊ）或「髒胼」（ㄉㄨㄛˊ、ㄓㄨˊ），胼胝沒有神經和血管，是天生的坐墊。

進食時如遇有風吹草動必須逃竄時，嘴巴兩側的頰囊可以把來不及嚥下的食物儲存起來，等安全無虞時，再把食物從頰囊推出來，重新細細品嚐。

獼猴家族是由一群彼此有著血緣關係的母猴所組成的，除非是鬧革命，不然母猴一輩子都待在同一個家族裡。公猴長大之後，就會被迫離開這個家族，競爭參與另一個家族的機會。

攀木蜥蜴

樹棲性的攀木蜥蜴是蜥蜴類群中，少數不具有自割尾巴與再生能力的蜥蜴。長長的尾巴在樹上活動時，具有平衡功效。

攀木蜥蜴會隨著環境改變身體的顏色，並利用變換姿勢及位置來進行體溫的生理調節。清晨氣溫較低時，牠會緊趴於較低的樹幹上避免體溫散失；當牠需要將體溫提升時，會攀爬至面對陽光的樹幹上，將體色變深，以迅速提升體內的溫度，達到提高代謝率的目的。如果溫度過高，則變換至樹幹上蔭涼的一側，並以前肢撐起身體，使身體與樹幹間保持距離，增加體表散熱的面積，以達到調節體溫的功效。

盤古蟾蜍

盤古蟾蜍具有一對膨大的耳後腺（即腮腺），受擠壓後會噴出辛辣的白色有毒液體，可做為防禦之用。這種白色且具有毒性的液體，乾燥後可以製成中藥，稱為「蟾酥」，少量使用時具有類似強心劑的功能。

冬天來臨前
台灣山毛櫸會換上金黃色的衣裳
為整片山林添上美麗的色彩

你知道嗎？
這些喜歡居住在高山上的大樹
有很多在冰河時期都是住在平地上的
直到後來氣候回暖
這些樹為了尋找比較涼爽的地方生存下來
才紛紛遷移到台灣的山區

「冰河子遺生物」是指冰河時期結束後遷移到山區生存的生物，台灣屬於冰河子遺生物的有：櫻花鉤吻蛙、山椒魚、台灣山毛櫸等。

想想看，台灣的冰河子遺生物形成的順序是什麼？
請填入 1,2,3

- 1 冰河退卻時，生物遷往較溫暖的地區
- 2 冰河期結束，海面上升，大地隆起，怕熱的生物被迫往高山遷移。
- 3 大地變溫暖了，這一些生物則留在高山區

《檜木的冰河歷險記》

相 | 關 | 課 | 程

自然康軒三上 1-1 認識植物的葉子
自然南一三上 1-1 植物的根莖葉
自然翰林三上 1-1 植物的根、莖和葉

補 | 充 | 資 | 料

冰河子遺植物

兩百多萬年到兩萬年前曾有多次冰河時期發生，極地的冰原逐漸擴大，海平面下降，中國大陸與台灣陸塊相連，生物紛紛往較溫暖的中國南方和台灣一帶平地遷移。但是間冰期時，溫度回暖，平地的氣候不再適合它們生存，因為海平面也上升，台灣島與大陸之間被海水阻隔，它們只能往山區遷移尋找適合的生存環境，在台灣這些植物就遷移到了海拔1,000~2,500公尺的山區。

宜蘭山區，裸子植物如紅豆杉、台灣杉、戀大杉等，被子植物如化香樹、水青岡、昆欄樹等都是冰河時期的子遺植物。



相 | 關 | 課 | 程

社會南一四上 3-1 家鄉思想起
社會南一四上 5-1 家鄉的產業與生活

補 | 充 | 資 | 料

伐樟製腦

樟樹是台灣中北部淺山地帶最普遍的樹種，它的木材紋路細緻，常用來做家具及雕刻，全株可以提煉樟腦或樟腦油，芳香又耐水防蟲，在工業上的用途也很廣泛，尤其是無煙火藥發明後，台灣淺山地區的樟樹資源成為西方列強的必爭之地。

宜蘭樟樹林因為發現得晚，質與量均優。清朝中期，樟樹主要用來建造戰船；日治時期，政府策力開發山林資源，吸引了日本資本家前來開山煉腦。

腦丁（製腦的工人）將樟樹砍下後，以手斧將其刨成薄木片，接著將木片收集放入擔籠中背運至腦寮（生產粗製樟腦的工寮），把樟木片裝入蒸餾的甕（大木桶）中，加熱蒸餾。樟木片所含的樟腦便因蒸氣而分離出來，通過輸送管（通筒）進入冷卻器中結晶出樟腦，並可分離出腦油。

樟腦不僅影響泰雅族人、資本家與官方的三邊關係，也與日後太平山林場開發有著因果關聯，種下宜蘭以林業發展的契機。

太平山的林業

20世紀初，日本人於蘭陽溪南岸山區發現茂密的針葉林，值得開發。在1917年，太平山生產的第一批木材，利用溪流運抵平地。

1921年，太平山林材改以鐵道運輸，鐵道路線沿著蘭陽溪右岸興築，營林所、出張所及貯木場也移至羅東，帶動了今日羅東的繁榮。

1956年，政府成立榮民工程總隊，闢建東西橫貫公路，同時開發沿線的森林資源；一輛輛載滿巨木、沿途散發著檜木香氣的大紅卡車，沿途順著東西橫貫公路宜蘭支線，開往宜蘭市林森路的貯木池，相信這種景象，不少宜蘭人都仍記憶猶新。

平原層

看完原始自然、森林資源豐富的山之層後，小雨滴順著瀑布和溪流一路往下游，來到人類大量聚集、充滿各式各樣產業和文化活動的蘭陽平原。



宜蘭因為雨水豐沛，所以到處都有河溝或池塘可以讓我們洗澡和玩水。

以前在宜蘭的河裡到處都可以看到我們，我可以載送人們過河，也可以在河裡捕魚。

謝謝大家的愛心，我會把這些錢捐給更需要的人囉！

我是原種，在推展活動時就站在大氣層的旁邊。雖然我比較矮，但我也很重要！

我是行駛在河裡的黃船，比鴨母船還要大一倍，有時還會帶著去充當擺渡呢！



宜蘭白鴨



鴨母船



乞丐



鴨仔船



穀場

17

18

展|場|概|況



平原層主要是介紹蘭陽平原上受多雨的氣候影響下所形成的特殊產業和文化，包括水稻種植、竹圍家園、養鴨人家等，以及過去各種不同族群之間的互動情形。此外，這一區也呈現了過去河運發達時宜蘭城西門渡口商業蓬勃的景象。

觀|察|重|點



周振東武舉人宅的模型隘寮牆上留有槍孔，只要有人經過便會發出槍擊的聲響。



孤棧模型上面的祭品多樣且清晰可辨，共有鴨賞、臘肉、魚、蝦、蟹、米粉、粽子等不同的祭品。



稻作區的地板全鋪設透明玻璃，裡面可以看見插秧、收割、曬穀子、逃冬等不同季節的稻作景觀。



在收割後的稻田裡檢食穀粒的小鴨，要是你靠近養鴨人還會聽到鴨子的叫聲。



竹圍模型裡完整呈現傳統農家的生活，仔細觀察可看見收割、曬穀子、養雞鴨、種菜等不同的空間利用情形。



竹圍模型裡在田埂上嬉戲的小孩。



補|充|資|料

蘇澳冷泉

明治28年（1895），台灣割讓日本，隨軍隊來宜蘭接收的日人竹中信景，負責運送作戰物資，他在蘇澳的七星（嶺）山下發現泉水，飲用後覺得泉水清冽甘爽，便於軍隊退伍後投入泉水之研發，不但檢驗出泉水可療病，並進一步鑿井建浴池，供人沐浴。更於1907年，加入香料及糖分後裝入玻璃瓶，形成彈珠汽水，名為「那姆內」冷泉汽水，至今猶令老一輩深深懷念。

冷泉區位於蘇澳鎮北區，為終年攝氏約22度的「低溫礦泉」，無色無臭，水質清澈透明，伴隨大量二氧化碳湧出，是可浴可飲的碳酸泉。

冷泉的形成

冷泉的成因和溫泉差不多，首先要有豐富的地下水，其次是地下岩層要有裂隙，第三是地下水有高度差使地下水能循環至地下深處，以便能獲得溫度和溶解大量的礦物質再回流至地表。蘇澳冷泉的形成，則再多加一個地底下有變質石灰岩地層提供二氧化碳。

冷泉的形成過程如下：

1. 蓄存水源：大量雨水從地表滲入，在地底下匯集成豐富的地下水。

2. 二氧化碳溶入水中：地底高溫使石灰岩地層分解釋放出二氧化碳氣體，二氧化碳在高壓下大量溶入水中。

3. 湧出冷泉：富含二氧化碳的高溫地下水，因密度較低以及來自附近山區水位的壓力差，便沿地層裂隙往上升，在上升的過程中與淺部低溫的地下水混合，熱水的溫度和壓力不斷下降，水中的二氧化碳溶解度因水壓下降也不斷的從水中逸出，這就是為什麼在冷泉中常可看到氣泡冒出水面的原因。二氧化碳從水中逸出時會帶走一些熱量，使水溫在上升到地面的過程中，逐漸吸走水中的熱而降低水溫，最後湧出地面時，泉溫已降至攝氏22度。

目前冷泉區內部設有男女露天大眾池和個人浴池，並有完善規劃的休閒公園可供遊憩。此外，由於冷泉水質清澈甘美，且富含大量的二氧化碳，也可製成食品及飲料，蘇澳有名的「羊羹」和早期的「彈珠汽水」（俗稱「納姆內」），即是以冷泉調製而成，目前彈珠汽水已不生產，但羊羹依然是蘇澳冷泉代表性的特產。

礁溪溫泉

宜蘭縣境地質構造特殊，地下有熱源且又位於斷層地帶，豐富的地下水受到地熱加熱，循著斷層裂隙上升，就形成了溫泉。不同地質條件也造就不同特性的溫泉：龜山島是一座活火山，所以溫泉溫度和酸度均甚高，硫磺氣味也重；礁溪溫泉位於沖積平原，屬於碳酸泉的溫泉，溫泉無色無味且水質絕佳。

「礁溪溫泉」主要露頭位於礁溪鄉德陽村福崇寺後的山下，是臺灣少見的平地溫泉，在清代即為馳名的「湯圍溫泉」，而被列入「蘭陽八景」之一。

近年來，礁溪地區發展溫泉蔬菜、溫泉礦水、溫泉養殖，將溫泉用途發揮得淋漓盡致，為農村經濟提供了新財源，同時也促進了觀光事業。

溫泉的形成

礁溪溫泉形成的主要原因有三：

一、地下熱能：

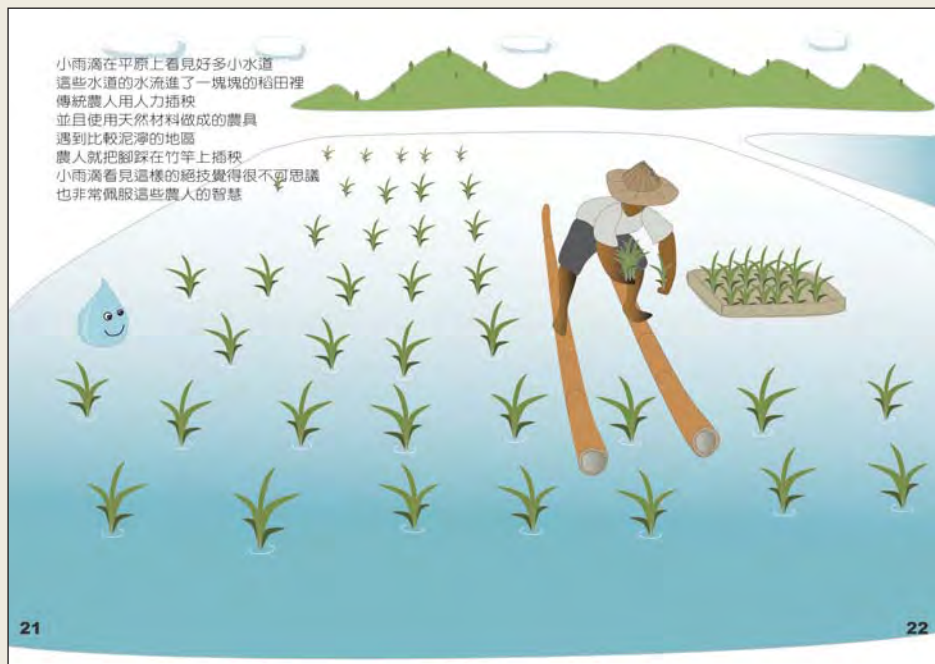
溫泉熱的來源主要有三種：岩漿活動、變質岩殘餘熱和自然的地溫梯度。一般在火成岩區，岩漿的活動可提供可觀的熱度，例如陽明山的溫泉即為大屯火山所提供之熱源，在變質岩區，深埋的變質岩若因構造作用被抬升至地表，其變質的殘餘熱可提供溫泉的熱源，台灣大部分的溫泉都屬於此類，另外自然的地溫梯度（往地下每深100公尺，溫度平均上升約3度）亦有機會成為熱源。從礁溪溫泉的泉水成分來看，礁溪溫泉的熱源應屬於變質岩殘餘熱。

二、周圍多山、有豐沛地下水源：

地下水的循環是溫泉出水量重要的指標，若地下水補助不足，溫泉水容易枯竭，故當地的雨量、水文系統等是影響地下水分布的重要因素。宜蘭地區多雨，大量的雨水從山區滲入地下後，可藉其高水位壓力使地下水滲入較深的地層，地下水在深部地層遇到熱源便被加熱形成溫泉水。

三、地層裂隙

地表地下水要快速流動至地下深處，必須仰賴地層有深長的裂隙，地層如有斷層通過，斷層面和斷層作用引發的裂隙通常有很高的滲透率，是溫泉流動的良好通道。因此發育在山區的地層裂隙有斷層通過，斷層面和斷層作用引發的裂隙通常有很高的滲透率，是溫泉流動的良好通道。因此發育在山區的地層裂隙提供地下水入滲的通道，在平原、河谷地區的地層裂隙則提供深部高溫地下水上升的通道。



相|關|課|程

自然翰林三下 4-3 天氣對生活的影響
社會康軒四上 3-1 灌溉設施與農具
社會南一四上 5-1 家鄉的產業與生活

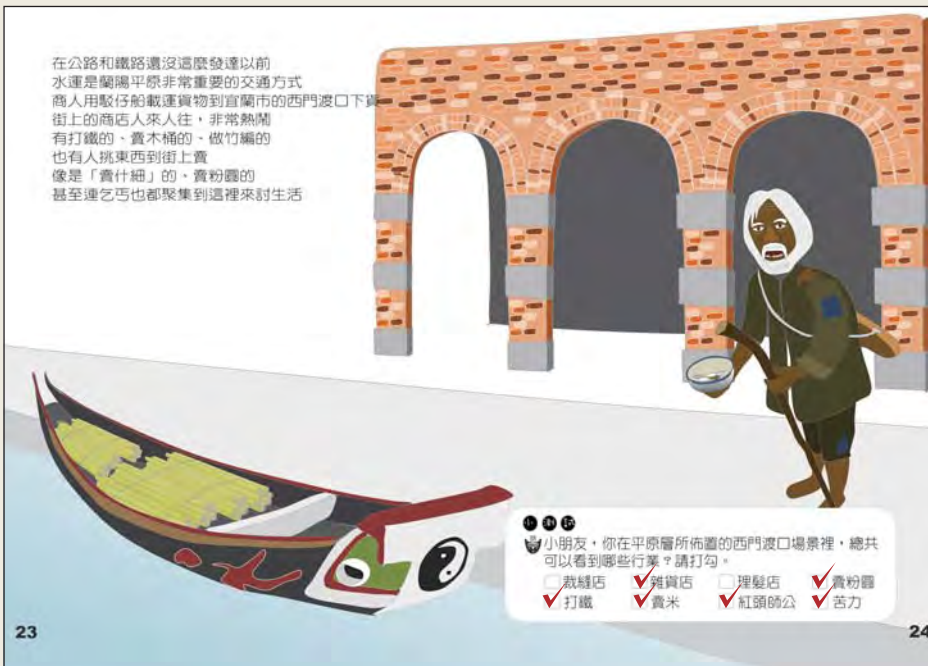
補|充|資|料

鴨母船割稻

宜蘭人發揮智慧與耐力，設法克服自然環境的限制生存下去，利用鴨母船割稻就是最好的寫照。這在別處也許少見，但是在過去頭城、礁溪沿海一帶的低窪地區，卻是常見的景象。頭城鎮下埔地區地勢低窪，農民在埤田（沼澤地）耕作，必須站在竹竿上辛苦地完成插秧工作。



在公路和鐵路還沒這麼發達以前
水運是蘭陽平原非常重要的交通方式
商人用駁仔船載運貨物到宜蘭市的西門渡口碼頭
街上的商店人來人往，非常熱鬧
有打鐵的、賣木桶的、做竹編的
也有人挑東西到街上賣
像是「賣什細」的、賣粉圓的
甚至連乞丐也都聚集到這裡來討生活



小朋友，你在平原層所佈置的西門渡口場景裡，總共可以看到哪些行業？請打勾。

- 裁縫店 雜貨店 理髮店 賣粉圓
 打鐵 賣米 紅頭師公 吉力

相|關|課|程

自然康軒四上 4-2 認識運輸工具
自然南一三上 4-1 交通工具的種類
自然翰林四上 3-2 運輸工具
社會康軒四上 2-2 廟宇與老街
社會康軒四下 5-1 早期的運輸

社會南一四上 6-1 從牛車到網路
社會南一四下 1-1 家鄉早期的住屋
社會翰林四上 3-2 居民生活的轉變
社會翰林四上 2-1 行業與生活

補|充|資|料

昔日河運

蘭陽平原河道密佈，在道路及橋樑設施欠缺的年代，河運便擔負著非常重要的運輸功能。早期宜蘭河流域的村莊市鎮，即憑藉著宜蘭河水運聯接烏石港，將貨物轉運至基隆、淡水、大陸等地。宜蘭市西門曾經位居重要的樞紐，舟船來往頻繁，因而逐漸發展出行郊林立，經濟繁榮的西門商街。不過，大正8年（1919）宜蘭線鐵路宜蘭至蘇澳間通車之後，河運趨向沒落，火車遂成為宜蘭人對外交通的主流。

商業興盛的宜蘭城

宜蘭城為台灣最接近圓形的清代古城，是漢人移民在蘭陽平原拓墾的第5個據點，因此最初被命名為「五圍」。設治後興建宜蘭城，它的市街被中山路和新民路、文昌路分為乾門、坤門、巽門、艮門「四大剖」。清代（1810~1895）宜蘭城的精華區在今武營街和康樂街一線以北。其東側是廳署等官衙，以及官紳的宅邸；西側以行棧及富商宅第為主。

西門渡口

本館參考1932年出版的《宜蘭街案内圖》，模擬1920年日治時代的西門渡口，駁仔船載運甘蔗要交給宜蘭製糖會社；碼頭上有著各式各樣的人物，有搬運貨物的苦力、賣什細的、賣小吃的，和討錢的乞丐。只要站在人物角色旁，可聽見該人物所發出的「心聲」，由此得知當時社會生活的面貌。

再往裡面走就是西門街的商店了，有日本本州東北人開設的雜貨店名叫「奧州屋」，「珍香」是宜蘭城大米郊，打鐵店則命名為「湯膏」。

駁仔船

在西門渡口展示的駁仔船，由壯圍鄉林石順先生所捐贈。林石順一家三代都以撐船為業，這艘船昔日是將宜蘭河中下游沿岸高灘地的白甘蔗載運到壯六的鐵道橋附近，再由小火車載往二結糖廠。

駁仔船在船頭、船尾各有一人撐划，當船上載滿甘蔗從廊后到宜蘭，遇到航道較淺的河段，船頭的人必須上岸拉繃，碰到水深彎道急流處，還是會令人擔心。1963年宜蘭糖廠結束營業，駁仔船改在河裡採河砂，但

很快就被機械抽砂業者所取代。林石順最後僅留4艘駁仔船，在每年端午前彩繪圖案，租給宜蘭各鄉鎮當龍舟競賽船隻。在1985年前後，各鄉鎮陸續購置專用的龍船，駁仔船連龍船也當不成，而在吳敏顯先生的引介下，捐給宜蘭縣政府文化局，作為昔日宜蘭河運的見證。



有時遇到雨水過多
常常造成蘭陽平原嚴重淹水
為了應付這樣可怕天然災害
宜蘭的人民想出了很多方法
養鴨子、用鴨母船割稻……
這些都是宜蘭很特殊的生活文化

除了大雨以外
從海上來的颱風也很讓人害怕
所以「竹圍」便成了蘭陽平原上的防敵利器
圍繞在房子四周的竹圍不但可以阻擋強風
也可以當作天然的圍牆
還有美化環境的作用
竹子也可以拿來製做許多用具
真是好處多多

《養鴨人家》

鴨農在稻田收割後，將鴨群趕入稻田中，讓牠們吃收割剩下的穀粒，而鴨子經過稻田所留下的糞便就變成稻田的肥料，請問這樣的養鴨的方式俗稱什麼？
 逃春 逃夏 逃秋 逃冬

以前蘭陽平原農村的住家通常都會有竹圍，除了可以防風以外，其實竹子還有很多其他的功能，請你試著寫出三種功能：
1 編竹籃 2 搭棚子 3 做竹筒飯

《竹子妙用多》

25 26

相|關|課|程

自然康軒三上 1-1 認識植物的葉子
自然康軒三上 1-4 植物的日常用途
自然南一三上 1-3 植物與人類的的生活
自然翰林三上 1-3 植物與生活
社會康軒四上 2-1 三合院
社會南一四上 2-2 家鄉的氣候和生活
社會翰林三下 2-1 居住地方的特色
社會翰林四上 2-2 氣候與生活

補|充|資|料

竹圍家園

廣大的平原上散佈著無數的竹圍家園，這是最具有宜蘭特色的景觀。農家以竹圍為住家中心，附近的農田都是自己耕作的田地，竹圍也就是他們生活的標誌。

竹子韌性佳又密實，夏天可防颱風，秋冬也防東北季風，而遍植棘竹還能防盜。此外，還夠生產竹材以製作農具和籬笆，而其幼芽（竹筍）又是餐桌上的美味菜餚，用途多多。

展場以三星鄉大洲村的陳宅為藍圖，製作出典型竹圍農家的模型。三合院中央稻埕的左、右前方角落，通常會種一大叢高約6、7公尺的刺竹或麻竹，因其枝幹粗、間距鬆，功用在於提供遮蔭，並做為遠處識別的地標。在竹圍正面通常是配置小竹子，修剪為60~120公分高做為埕界，重點在不遮蔽房舍的視野，夏天也有利於南風吹入。在竹圍兩側的竹子，則須選擇較密但不能太高的竹種為主，通常是以烏腳綠竹、風尾竹或觀音竹等。至於房舍背後、側後方的竹子，則採高約5、6公尺的長枝竹，以遮蔽冬天東北季風的吹襲，也有穩重後背的意味。

養鴨人家

農田收割時節，田地裡難免會遺留些稻穗，這些便是鴨群的養料來源。通常是將鴨子放牧於田中或河川，任其撿食掉落的稻穀或採食魚貝類等天然食物，這也是鴨肉及鴨蛋生長所需蛋白質的重要來源。群鴨經過時，排泄物也會為稻田留下可觀肥料，有利該地再更新，而這種稻田放牧的養鴨方式，俗稱「逃冬」。

宜蘭到處可見潔淨的湧泉池，適合養鴨，養鴨、孵蛋產業，早在清朝時代就很發達。戰後，政府甚至因此在宜蘭設置畜產試驗所宜蘭分所，俗稱「養鴨中心」，專門研究品種改良，研究人員歷經十餘年育種改良後，成功孕育出羽毛純白色的白色菜鴨，被命名為「宜蘭白鴨：台畜一號」。宜蘭人運用智慧，將高齡且無法繼續產卵的母鴨，宰殺醃漬並以甘蔗燻製成「鴨賞」，也成為本地具特色的特產。

製作鴨賞的過程

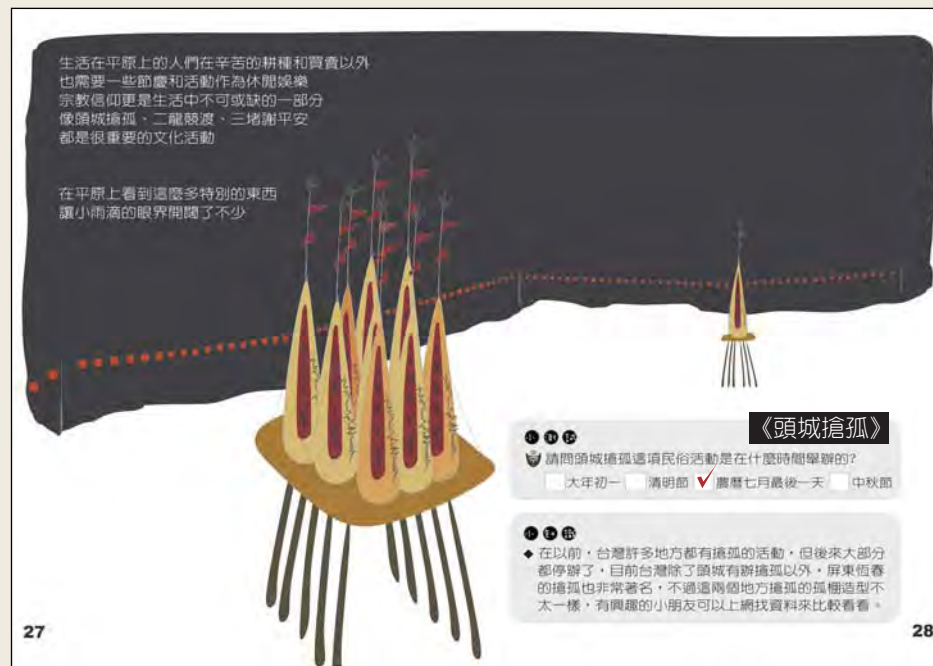
◎最古老的製法：

將宰殺好的鴨子洗淨後，放在戶外醃漬陰乾；陰乾後，將鴨體橫列在灶坑上面，加入甘蔗後，罩上用竹、稻草或粽葉編製的焙籐，用木炭燻烤。

◎改良後的製法：

- 1.醃漬：處理乾淨的鴨子，用粗鹽醃漬約1週。
- 2.退淡（避免過鹹）：去除多餘的鹽分，需6~12小時。
- 3.清理、架鴨：以竹板將鴨子展體撐開。

- 4.乾燥：將鴨子整齊吊掛於木製烘焙箱內，底下用木炭將鴨體烤乾，需3~4小時。
- 5.燻鴨：烤乾鴨體後，再將甘蔗放在木炭上，產生甘蔗煙，將鴨體燻成紅褐色，並使甘蔗甜份入味，需3~4小時。



相關課程

社會南一四下 2-2 家鄉的節慶
社會翰林四上 4-1 傳統節慶

補充資料

頭城搶孤

嘉慶2年（1797）吳沙帶領墾民進據頭城，開始大規模的墾殖。據說為了追念開拓過程中死難的英靈，便在慶元宮前舉行首次普渡儀式。

中元祭典最高潮的「搶孤」，在農曆7月最後一天的午夜舉行，參加者往往奮不顧身搶先攀上孤棚，將棚上祭品拋下地面，任由地面觀眾搶取，象徵餓鬼摘取孤棧上的祭品飽食，免受饑餓痛苦。搶孤活動，隱含著人饑己饑的內涵，深具教育意義。

認識孤棧

氣勢嚇人的孤棚長約11公尺，高約4層樓，寬約8公尺，由兩側各6支、高約13公尺的孤柱架起。

頭城中元祭典由頭城各里分別製作孤棧，在搶孤活動當天，將孤棧運送至會場。孤棚上四角落擺放的孤棧是固定的，左上是天官首港口庄，右上是地官首中崙庄，左下是三官首福成庄，右下是人官首及大小金面，其餘各庄頭擺放的位置並不固定，但是相沿成習。

二龍競渡

二龍村的龍舟競渡，早期是居住得子口溪中下游，「洲仔尾」與「淇武蘭」二庄的民俗競賽活動。

比賽的特色是不設裁判、發令員、計時員，以兩岸觀眾為裁判，如果有一方不服輸，比賽就得重頭開始。

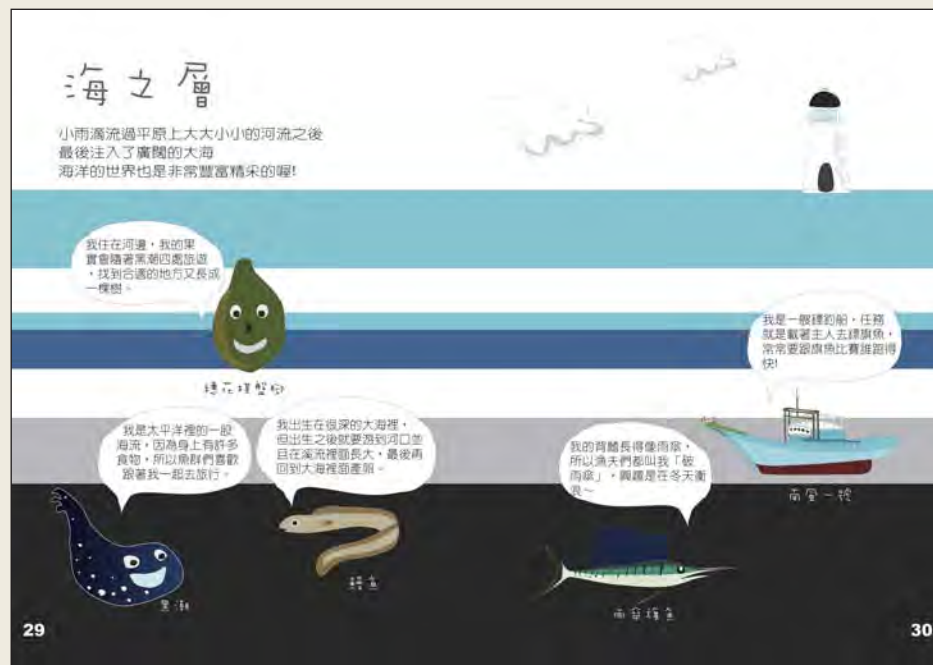
清朝時期二龍競渡活動利用農閒期舉行，長達12日，河岸邊還請來戲班演戲。日治時代被強制縮減至2天，民國54年（1965）年才固定於端午節。舉行二龍村的龍舟被村民視為神聖之物，平素置放於「龍船厝」中，不對外展示，競渡活動時才抬出來。經縛龍骨、彩繪、架舵後，備妥供品，由耆老舉行祭拜與「點睛」儀式，再下水「遊港」沿河灑放冥紙驅魔鎮邪，尤其橋樑、河口等鬼魂集聚之處。遊完港上岸的龍舟，由爐主裝香頭置於禮盤中，率全體槳手繞行龍舟一圈，完成「淨港儀式」。

二龍村居民生活所依賴的「淇武蘭港」，常吞噬村民的生命，村民咸認是水中的「老大公」作祟。「二龍競渡」除「普渡」滅頂的冤魂，也祈請龍神鎮壓惡鬼，祝禱該年全庄平安。

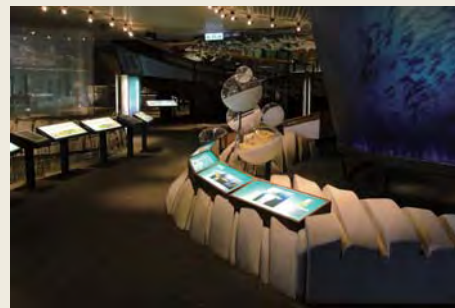
蘭陽平原處處可見各族群文化混合的痕跡，二龍村即是最佳例子。淇武蘭港水流平緩，成為不同族群，在不同時間活動的舞台。據淇武蘭遺址的考古文物顯示，遠在1,200年前，即有人群居住。幾百年前噶瑪蘭人陸續遷入，定居低濕沼澤帶附近較高的沙丘地。200年前漢人大量移入，又帶來豐富的漢文化習俗，使這塊土地蘊藏多元的、跨族群的文化及宗教傳統。

三堵謝平安

冬山鄉武淵村的三堵，位於冬山河舊河道邊，由於地勢較低，每年年底河水常氾濫成災。據說，以前每逢演戲酬神時，往往積水未退，謝平安大拜拜請客，沒人肯來，最後只好自家人吃。所以，留下「三堵一個窟，拜拜家己囑」的俗諺。三堵最重要的宗教活動，就是每年年底的謝平安，儀式最特別的地方是去冬山河邊挖一塊土到神桌上，與其它神祇一起祭拜。



展 | 場 | 概 | 況

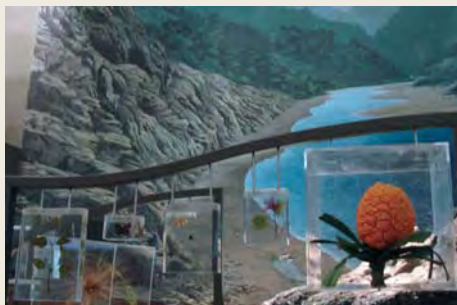


海之層介紹宜蘭的海底資源、海岸景觀、海濱及河口生態，也展示了討海人的產業和文化。展場從黑潮開始說起，介紹了鰻魚和海漂植物「穗花棋盤腳」的生態，鏢釣船「南風壹號」更是了解討海人生活的重要展示。

觀察 | 重點



① 海岸地形展區有非常逼真的海岸岩石景觀造景，一顆顆發亮的石頭就像真的被潮水浸溼過一樣！



① 海岸地形區展示了許多海濱生物的模型和標本，是認識海濱生態的絕佳資源。



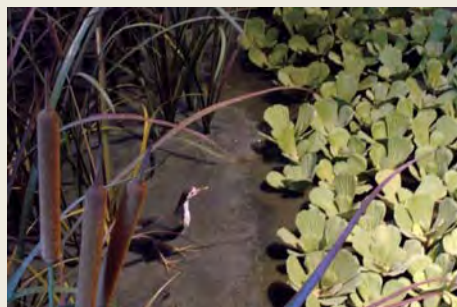
① 天花板上是鬼頭刀（飛鳥虎）追逐飛魚（飛鳥）的展示。



① 船頭彩繪的「鷹仔花紋」，是造船師傅個人的獨特記號，就像簽名一樣。



① 南風臺號的甲板上展示了栩栩如生的旗魚模型，船艙裡的碎冰還有用餐的碗筷都是了解討海人生活的重要線索。



① 溼地造景區裡面有多種鳥類和河口植物，可以花一些時間仔細觀察。

在大海裡悠游的小雨滴
發現海底有一條深藍色的高速公路
這條高速公路叫作「黑潮」
在黑潮裡小雨滴遇到了要去蘭陽溪旅行的小鰻魚
還有要去找新款的櫻花棋盤腳

你們看！我的花是不是很漂亮呢？不過白天是看不到的囉！

我有好多小時候的玩伴在蘭陽溪口被捕鰻的人捉走了。

雖然我叫「黑潮」，但我皮膚並不黑！

櫻花棋盤腳

《黑潮》

黑潮是對我們非常重要的一股洋流，你了解「黑潮」的特徵了嗎？請把正確的圈起來！

| | | | |
|-----|------|-----|---------|
| 黑色 | 乾淨清澈 | 往北流 | 比四周海水溫暖 |
| 深藍色 | 混濁不清 | 往南流 | 比四周海水冰冷 |

你知道為什麼櫻花棋盤腳的果實可以在海水中漂浮嗎？它有什麼特殊的法寶？請打勾。

表皮有一層蠟可以防水 裡頭有許多纖維可以儲存空氣

黑潮體內的「耳石」就像樹木的年輪一樣會有季節的變化，可以幫助推算鰻魚的年齡。

那些動物或植物會「搭乘黑潮旅行」？請勾選！

馬鞍藤 櫻花棋盤腳 野薑花 吳郭魚 鱈魚

櫻花棋盤腳是台灣寶貴的藥地植物，它的花會在夏天的夜晚綻放，花色是白色帶著粉紅，成年的繖狀花朵就像黑夜裡美麗綻放的煙火！

椰子、林投和海欖葉也與「櫻花棋盤腳」一樣都是靠海水漂流的「海漂植物」囉！

31

32

相關 | 課程

自然康軒五上 2-2 植物傳宗接代的方法

補充 | 資料

黑潮

流經台灣東岸的黑潮，是西太平洋最強勁的海流。它遠從赤道而來，將高溫熱能往北方寒帶輸送，各種魚類隨著黑潮來到台灣周圍海域，黑潮對於氣候、生態及漁業有相當特殊的重要性。

黑潮由赤道發源後，它的主流一直遠離陸地，沒有受到大江或大河帶來陸源物質的影響，致使黑潮的表層海水懸浮物質相當稀少且營養鹽的濃度也非常的低，同時浮游生物也非常的稀少，因此黑潮可以說是相當清澈乾淨的海水。所以當陽光照射在這種幾乎沒有雜質的海水時，大部份的光線都會直接穿透進入海水裡，只有部份波長較短的藍色光會被反射回來，使得黑潮水的顏色看起來呈現暗的深藍色，當它流經台灣東部海岸時，會在約100公里的流幅範圍內，以平均約每秒1公尺的速度持續往北方流，這就是它被稱為黑潮的原因。

穗花棋盤腳

「海漂植物」穗花棋盤腳是台灣國寶級的河口水生植物，隨著黑潮暖流從南洋群島一帶移居臺灣而落地生根，分布於北海岸，因為果實像古代對弈棋盤的桌腳而得名，宜蘭當地又叫它「水貢仔」。由於它的果實，外表有層臘，裏頭有許多纖維，所以能像椰子一樣地漂洋過海，靠水流傳播。



① 穗花棋盤腳的果實。

穗花棋盤腳是非常具有宜蘭鄉土特色的植物，喜歡生長於蘭陽平原水道溝渠密布的環境中，但現今海岸開發，生育數量驟減，已為稀有珍貴植物。

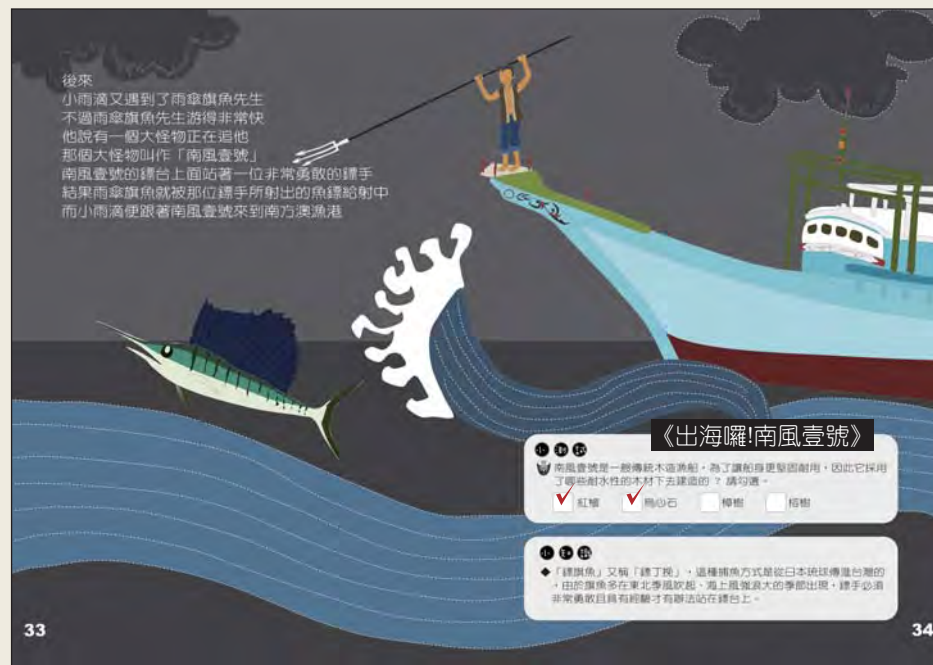
鰻仔栽

魚類一出生就有耳石，並且與魚體的成長同步，耳石在成長過程中每天有不同的變化，也有季節的變化，同時也會有一些微量元素沉積在耳石中。

學者透過耳石的研究，推算牠的日齡，再以黑潮的流速來估算，推測鰻魚產卵的地方應該是在距離台灣東部海域約4,000公里的地方。依據這樣的假設，民國80年（1991）夏天日本學者在馬里亞納群島西方，發現了日本鰻的產卵場。經由鰻魚的耳石，科學家終於將牠們的成長旅程解密。

鰻魚是搭乘黑潮旅行的常客，鰻魚的每一個生長階段都與黑潮有關，冬天鰻苗隨黑潮來到蘭陽溪口，溯溪而上，長大為成鰻。到了夏季牠洄游到海洋中產卵，產卵之後鰻魚就會結束生命了。

鰻魚的幼苗大約有2到3公分長，頭狹小，身體透明，像一片小葉子，稱為「柳葉鰻」，牠們從產卵地漂到台灣的海邊，需要半年之久。抵達宜蘭海岸前1個月，會開始變身為細長透明的「鰻線」，所以每年12月、1月之間，宜蘭沙岸海邊，便可以見到漁民在黑夜中以手叉網捕撈鰻魚供給養殖戶的畫面，養殖戶買回放養後，才漸漸變成黃色的幼鰻和銀色的成鰻。



補 | 充 | 資 | 料

南風壹號

南風壹號是本館最大的展品，2002年，南方澳漁港的莊金榮先生捐出了「南風壹號」給南安國中，2005年南安國中再轉贈蘭陽博物館做為館藏。由於體積相當大，南風壹號可是在建築完成前就先進館定位，成為本館第一件進駐的展品。

「南風壹號」來自南方澳漁港，建造於民國70年前後，與多數鏢漁船相同，漆著象徵海洋的藍色，並以白色點綴有如浪花般，船頭繪有「鷹仔花紋」。因考量不同的承重需求，所以整艘船是選取不同木材，栓以金屬製成。如船的龍骨即採用硬度高的烏心石材質，以耐擦撞並能支撐，船底則為檣木。

利用旗魚在風浪洶湧時會浮游水面的特性，「南風壹號」在鏢旗魚時，會先在船首架上標魚台，站在船頭持鏢的是負責鏢魚的正鏢魚手，另一位副鏢魚手則協助指揮方向，必要時接手鏢魚；輪機長負責掌舵，船尾的船員則放下延繩釣魚，同時幫忙瞭望魚群，並負責處理鏢到的旗魚。這些人物模型是以南方澳新德發號的船長林阿煌先生及夥伴們拓模而成的，重現了宜蘭鏢魚船出海作業時的景況。

鏢魚的工具漁民稱為「三叉仔」，由鏢桿、鐵叉、矢頭、矢繩四個部份組成；另外船上還有單叉鏢，兩者鏢的魚種不同，鐵製單鏢仔以較為大型的魚作目標。除了標旗魚現場狀況的模擬之外，船上也佈置了各式船上需要的五金用具，如船錨、纜繩、鏢魚用具、炊具、手釣工具等。您也可以藉由船側邊影片欣賞漁民捕捉旗魚的英姿。

與浪共舞-鏢魚猛將

日治時期琉球移民引入鏢釣技法，大正5年（1916）以南方澳為基地的鏢釣船，率先使用燒玉式重油燃機作業。

鏢釣船以捕旗魚和鯊魚為主，俗稱丁挽船，船頭有一座突出船體的鏢台，負責射鏢的人，通常是船上經驗最老到、手腳靈活的「頭手」，站在前方，兩腳伸入形狀像拖鞋的帆布中，注視海面。

鏢槍長16尺，鏢桿多用質地堅硬的「赤皮柴」做成，鐵叉有三股，叉頭套上矢頭，矢頭有繩子連在鏢桿上的活動勾子。

射中大魚後，矢頭鏢入魚身，魚掙扎急速下潛，連接矢頭的繩索則一直放出，直到魚精疲力盡，才拉上船。

漁港裡非常熱鬧
有造船廠和鐵工廠敲敲打打的聲音
有製冰廠把冰塊打碎的聲音
也有囉手在「喊魚仔」的聲音

漁港裡停靠了各種不同的漁船
除了外型顏色不一樣以外
功能也不太一樣
有的是專門捕旗魚的
有的是抓大型魚類的
也有的是捕撈珊瑚的

漁港裡的各行各業每個人看起來都很忙碌
漁貨運送、工廠加工、產品販售、餐廳服務...
小雨滴體會到討海人為了生活與大海奮鬥的辛勞



小朋友，你有注意到海之藍的天花板上美麗的飛機模型嗎？你知道那是什麼魚在追什麼魚嗎？

鬼頭刀 [飛魚] → 飛魚 [飛魚]

你有發現漁船船頭的圖案嗎？這些圖案叫作「旗仔花紋」，這是漁船打漁者的專屬記號，每一股打漁者的代表圖案都不一樣，仔細觀察，你從這些標誌裡會發現些形狀和圖案呢？如果你是漁船的頭手，你會用什麼圖案當作你的標誌？請把它畫在船頭上吧。



35



36

相|關|課|程

- 社會康軒三下 4-2 家鄉的特色
- 社會南一三下 1-2 地方的特色
- 社會南一四上 5-1 家鄉的產業與生活
- 社會翰林四上 2-1 行業與生活

補|充|資|料

喊魚仔

喊魚仔是魚市場中有趣又生動的交易模式，交易的過程是由拍賣員（即俗稱的「糶（台語唸去一又、）手」），來發聲喊價，周邊圍滿伺機出價的鮮魚承銷人，現場人聲喧嘩，緊湊熱鬧。

南方澳第一魚市場是以拍賣鮪魚、鯊魚、旗魚、鬼頭刀等大型漁獲為主，通常會在清晨3、4點開始交易，以便儘早將新鮮魚貨運銷出去。第二魚市場及大溪等魚市，則以販售近海小船捕回的新鮮魚貨為主，就是俗稱的「現撈仔」，一般是在下午2~5點交易，這時「喊魚仔」是一般民衆都可以參與拍賣的小量交易，現在也成為觀光客最喜歡的消費方式。第三魚市場是以拍賣遠洋冷凍魚貨為主，通常是買家直接上漁船甲板看貨，拍賣成交後整批魚貨再吊運至貨車，直接送往魚貨加工廠。

小雨滴的旅行就在美麗的南方澳漁港劃下句點
想再玩一次嗎？
你只要再「蒸發」一次就行囉~"

37

小朋友：
看完了廣播的展示和這本小書，你是否對宜蘭這塊土地有了更深入的了解了呢？現在請你動動筆，寫下你對最深刻的印象或這裡的感覺吧！

38

蘭陽博物館學習手冊



小雨滴的旅行

小雨滴的旅行

蘭陽博物館學習手冊-國小中年級教師手冊

發行人 黃怡芬

出版者 宜蘭縣立蘭陽博物館

編輯/繪圖 許浩倫、林宏仁

地址 宜蘭縣頭城鎮青雲路三段750號

電話 03-9779700

印刷 龍讀裝訂股份有限公司

出版 2010年11月

定價 50元

ISBN 978-986-02-5378-8 (平裝)

GPN 3809905076